

## MATERIALER &amp; VÆRKTØJ



1 Munchholm tilbyder alle nødvendige produkter til korrekt montering med lang holdbarhed, herunder cleaner, lim, indfarvede popnitter og reparationslak.

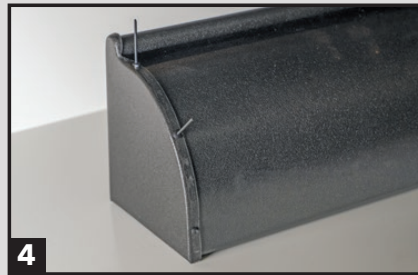


2 Montering kan udføres med almindeligt blikværktøj, herunder rendejernsbukker, blikssaks, falstang og fiberhammer. Derudover anvendes en boremaskine med 3,3 mm bor, en popnittertang og lukkede nitter i dimensionen 3,2 x 6 mm.

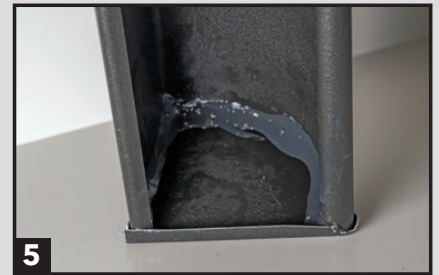
## MONTAGE AF ENDEBUND



3 Endebund leveres med forstansede huller til 6 stk. popnitter.



4 Endebund og tagrende bores med 3,3 mm bor og popnitter. Eventuel let tilpasning udføres med fiberhammer.

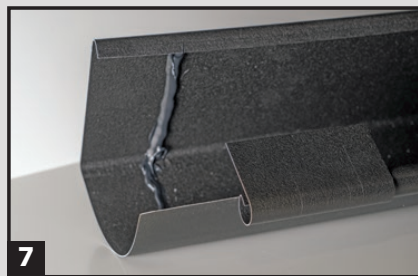


5 Tagrende og endebund slibes let indvendigt med smergellæred/sandpapir. Herefter renses og limes delene.

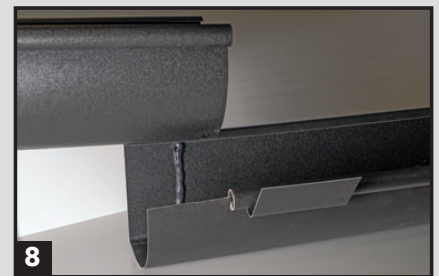
## SAMLING AF TAGRENDE



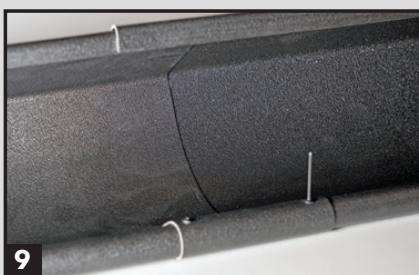
6 Tagrenden leveres med samlestykke. Herefter er det muligt at svække 7-8 cm af forvulsten, så korrekt overlæg nemt kan udføres.



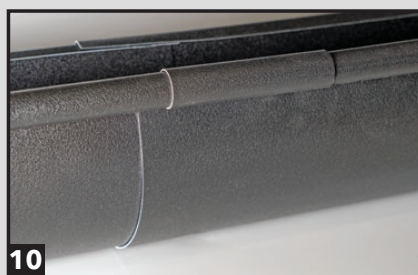
7 Tagrenderne slibes let indvendigt og udvendigt, renses, og der påføres en 5-6 mm limstreg ca. 5 cm inde i renden. Herved undgås, at lim presses ud på rendens yderside.



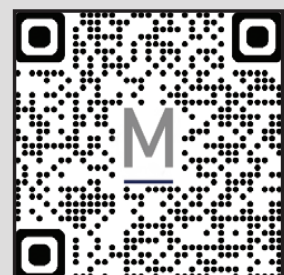
8 Renden samles nemt, og den løse forvulst monteres, hvor der ikke er overlæg.



9 Forvulsten og renden fikses med to popnitter. Herved undgås ekspansion i samlingen og limen, som ellers vil blive unødigt belastet.

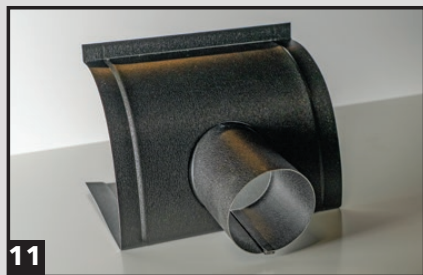


10 Den færdige samling fremstår ensartet med fuld vedhæftning af limen.



SCAN HER  
> online-version

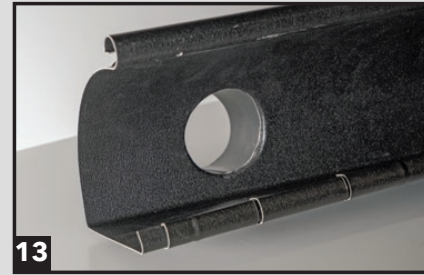
### INDBYGNING AF STUDS



11 Tud er todelt og fungerer som an-hængertud. Derved undgås brug af lim og popnitter ved montage.

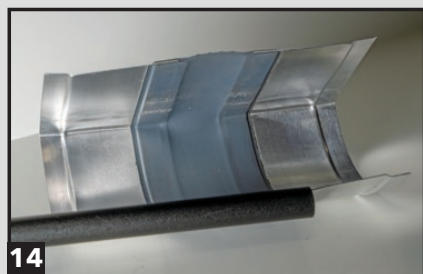


12 Tuden monteres udvendigt. Den bukkede del føres ind i forvulsten og bukkes omkring rendens bagkant. Herved ligger tudstykket tæt og pænt omkring renden.



13 Der klippes eller bores et hul ca. 10-15 mm mindre end tuden, hvorefter kanten bukkes/bankes ned. Denne fungerer som drypnæse, så vandet ledes direkte i tuden.

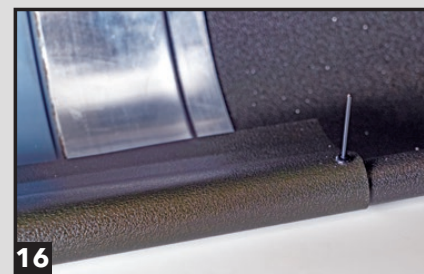
### INDBYGNING AF EKSPANSIONSSTYKKE



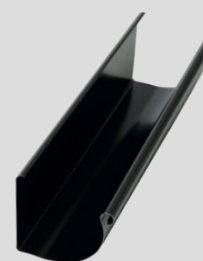
14 Ekspansionsstykke anbefales ved tagrender fra 15 meter, mellem f.eks. to nedløb, eller når stykket mellem 2 stk. geringer er over 6 meter.



15 Ekspansionsstykke monteres efter samme fremgangsmåde som øvrige samlinger, dog med 15 mm mellemrum i de to forvulste.



16 Overlægsstykket nittes i den ene side for at fastholde det på plads. Herved sikres fri ekspansion.



#### Montagesæt fra Muncholm A/S

Dette specialklæbersæt anvendes til montage af hænge- og kasserender, og indholdet er:

- multiklæber (290 ml)
- multicleaner (500 ml)
- lakerede popnitter
- reparationslak
- sandpapir
- rengøringsklud

Vejledende forbrug af multiklæber:

- Ca. 22 forbindelser ved dimension 250 mm
- Ca. 19 forbindelser ved dimension 280 mm
- Ca. 15 forbindelser ved dimension 333 mm
- Ca. 12 forbindelser ved dimension 400 mm

#### Generelle instruktioner

Foranhængte tagrender opsamler nedbør og leder vandet til afvandingsystemet.

Tagrender skal monteres med korrekt fald mod afløbsrøret.

Tilbageblevet vand som følge af ujævnheder i tagrenden, fx ved samlinger og samlestykker, betragtes ikke som en mangel.

Opmåling og dimensionering af tagrender skal udføres af fagmand i henhold til EN 12056-3.

Tagafvandingsystemet skal - afhængigt af eksponering - rengøres regelmæssigt for løv, snavs samt i relevante tilfælde is og sne. Dette gælder især ved udkastere, vandopsamlere og løvfangere.

I særlige situationer anbefales det at fjerne sien i vandopsamlere og løvfangere i vinterperioden.